

# Tipps und Tricks

Januar 2011

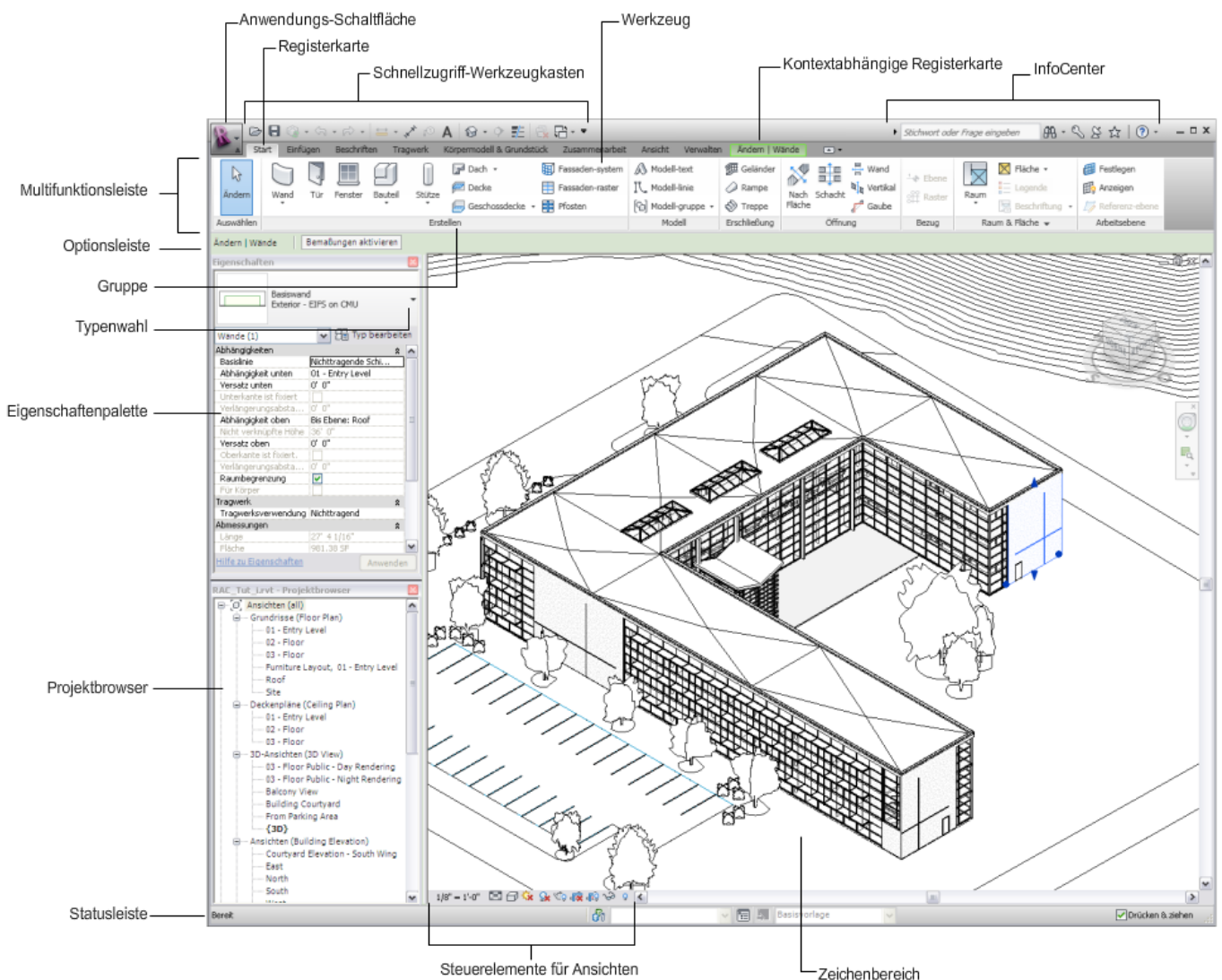
## Revit Architecture 2011

Benutzeroberfläche Revit 2011

Philipp MÜLLER

Um mit Autodesk Revit Architecture effizient zu arbeiten ist es wichtig auch zu verstehen wie Revit aufgebaut ist bzw. auf welchen Prinzipien Revit basiert. Es ist ebenfalls von Vorteil, die Begriffe für Befehle zu lernen. Dies kann die Suche nach Funktionen um einiges beschleunigen. Wir empfehlen hierfür die Revit Hilfe und auch den Begriffe- Glossar heran zu ziehen. (F1 -> Begriffe im Glossar)

In diesem Tipp und Trick geben wir einen kurzen Überblick über die genaue Bezeichnung der Leisten und Paletten in Revit Architecture 2011



# Tipps und Tricks

Januar 2011

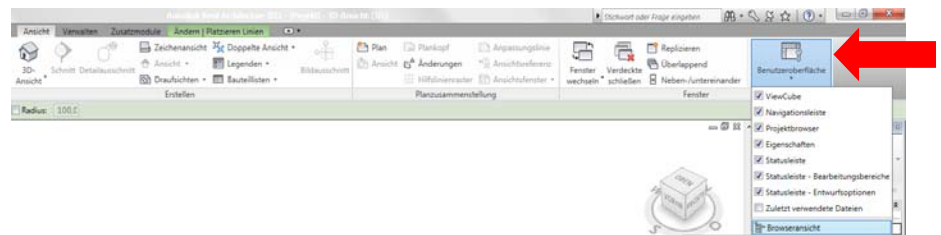
## Revit Architecture 2011

Benutzeroberfläche: Leisten verschwunden

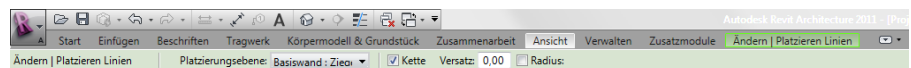
Stefanie LEOPOLD

Projektbrowser, Zeichenfenster sowie Registerkarten können in Revit zurückgesetzt werden. Um diese Leisten und Fenster wieder herzustellen, gibt einen einfachen Weg.

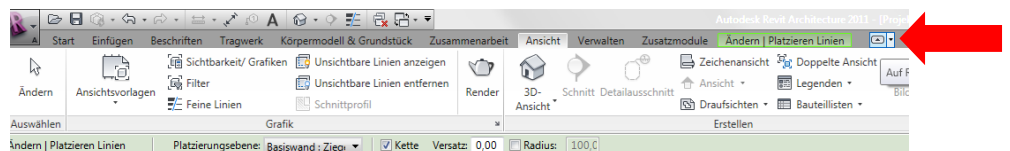
1. In der Registerkarte "Ansicht" auf den Button "Benutzeroberfläche" klicken. Hier können diverse Leisten aktiviert und deaktiviert werden.



2. Falls jedoch alle Registerkarten verschwunden sind, liegt es daran, dass die Registerkarten verkleinert wurden. (siehe Bild)



3. Hierfür muss man den kleinen Pfeil in der Befehlsleiste anklicken, dann erscheinen die Registerkarten wieder.



# Tipps und Tricks

Februar 2011

## Revit Architecture 2011

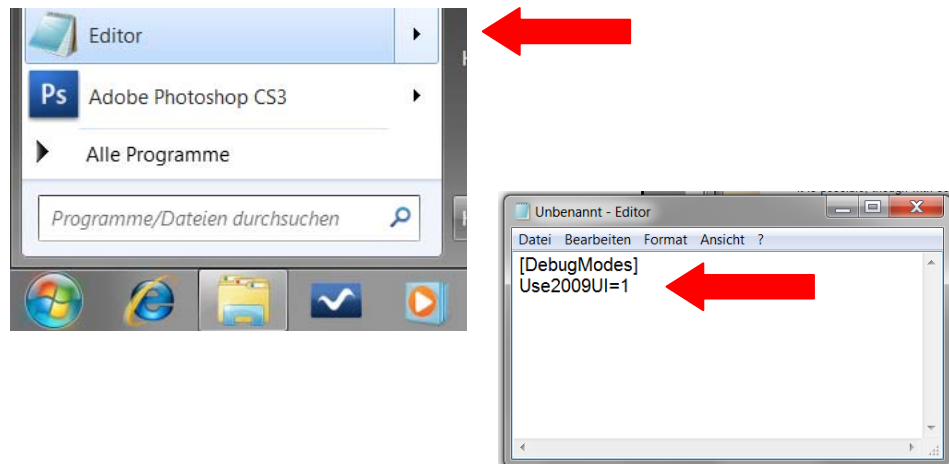
Benutzeroberfläche Revit 2009

Klaus HYDEN

Für alteingesessene Revit User war oder ist die Umstellung auf das neue Interface (seit Revit 2010) mitunter sehr aufwendig. Für User die mit der neuesten Version von Revit arbeiten wollen, jedoch nach wie vor das „alte“ Interface benutzen wollen, gibt es eine Lösung. In diesem Tipp und Trick zeigen wir, wie man ganz einfach die Benutzeroberfläche verändern kann.

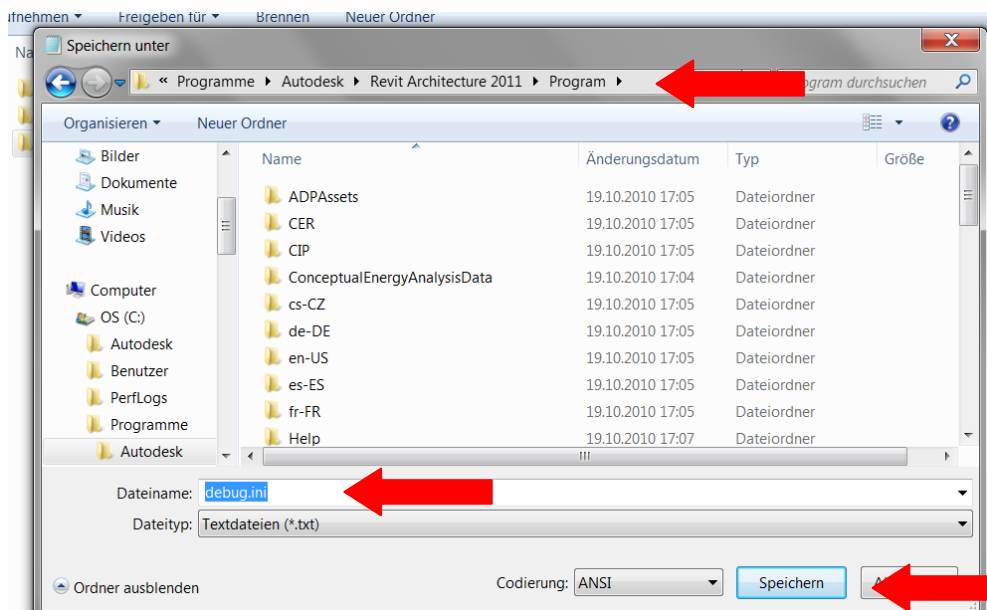
1. Revit muss geschlossen sein!

2. Man öffnet den „Editor“ und schreibt:  
[DebugModes]  
Use2009UI=1



3. Die Datei wird unter dem Name "debug.ini" in den Ordner \Revit Architecture 2011\Program\ gespeichert.

**Tipp:**  
Sollten beim Speichern „Administrator“ Zugriffs-Probleme auftreten, so speichert man die Datei an einen anderen beliebigen Ort, vorzugsweise „Desktop“ und verschiebt die Datei anschließend nachträglich in den richtigen Ordner.



# Tipps und Tricks

Dezember 2010

## Revit Architecture 2011

Revit deinstallieren (Clean)

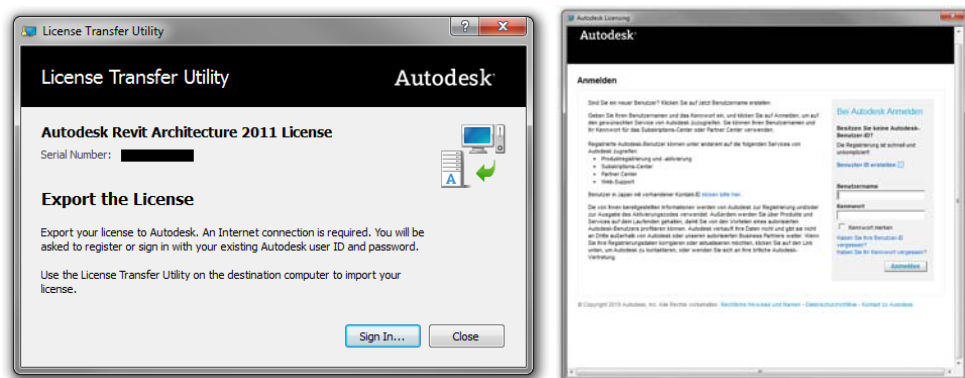
Martin RÖCK

Manchmal wird es nötig Revit zu deinstallieren, etwa um andere Revit-Versionen zu installieren oder ein System neu aufzusetzen. Hierbei ist es wichtig zu wissen, dass bei einer Deinstallation über die Programmliste in der Systemsteuerung Revit nicht vollständig entfernt wird. Überbleibende Ordner und Dateien können zu Problemen bei einer Neuinstallation führen und darum möchten wir hier erklären, wie und was zusätzlich gelöscht werden muss, um Probleme zu vermeiden.

**WICHTIG!** - Vor der Deinstallation die Revit-Lizenz exportieren, sofern man nachher dieselbe Version wieder installieren möchte (etwa bei einem Neuaufsetzen des PCs oder einer Übertragung der Lizenz auf einen anderen Computer).

Hierzu das "**Dienstprogramm zur Lizenzübertragung**" für Revit ausführen, zu finden im Startmenü, und die Lizenz exportieren. Nach Neuinstallation ist die Lizenz mit diesem Programm auch wieder zu importieren.

1. Mit dem "Dienstprogramm zur Lizenzübertragung" kann die Revit-Lizenz vor der Deinstallation deaktiviert und exportiert werden. Bei einer Neuinstallation kann die Lizenz mit diesem Programm wieder importiert und reaktiviert werden.



2. Auf [usa.autodek.com](http://usa.autodesk.com) findet sich die detaillierte Anleitung zur sauberen Deinstallation von Revit.

<http://usa.autodesk.com/adsk/servlet/ps/dl/item?siteID=123112&id=14633513&linkID=9243099&CMP=OTC-RSSSUP01>

Auch das Uninstall-Script wird hier bereit gestellt.

Auf der usa.autodesk.com Site findet sich dazu eine genauere Deinstallationsanweisung auf Englisch. Einfach auf der Seite nach "uninstall revit 2011 clean" suchen.

Auf dieser Seite findet sich auch das Revit2011-Uninstall Script zum Download, mit dessen Hilfe Revit automatisiert clean deinstalliert werden kann, sofern Revit in die Standard-Ordner installiert wurde.

Ist dies nicht der Fall, können die Dateien manuell herausgesucht und gelöscht werden.

### 2011: How to Uninstall [Clean] Revit products

<http://usa.autodesk.com/adsk/servlet/ps/dl/item?siteID=123112&id=14633513&linkID=9243099>

The screenshot shows the Autodesk website interface. At the top, the Autodesk logo is on the left, and navigation links for 'Company', 'Contact Us', and 'Partners' are on the right. Below the logo, there are links for 'Industries', 'Products', 'Purchase', 'Services & Support', and 'Communities'. The main header reads 'Autodesk Revit Architecture Services & Support'. A left sidebar contains a 'Support' menu with options like 'Knowledge Base', 'Discussion Groups', and 'Documentation'. The main content area features the article title '2011: How to Uninstall [Clean] Revit products' and an 'Issue' section. Below the issue text is a red trash can icon. A download link for 'REVIT 2011 - Uninstall.vbs (vbs - 16Kb)' is provided. A 'Warning!' section follows, containing a numbered list of six instructions for using the script. On the right side, there is a 'Did this page resolve your issue?' feedback form with 'Yes' and 'No' radio buttons, a text input field, and a 'Submit' button. Below the form is a 'Document Information' section with 'Published date: 2010-Nov-04' and 'ID: TS14633513', and an 'Applies to:' section listing 'Autodesk® Revit® Architecture 2011', 'Autodesk® Revit® MEP 2011', and 'Autodesk® Revit® Structure 2011'.

# Tipps und Tricks

Februar 2011

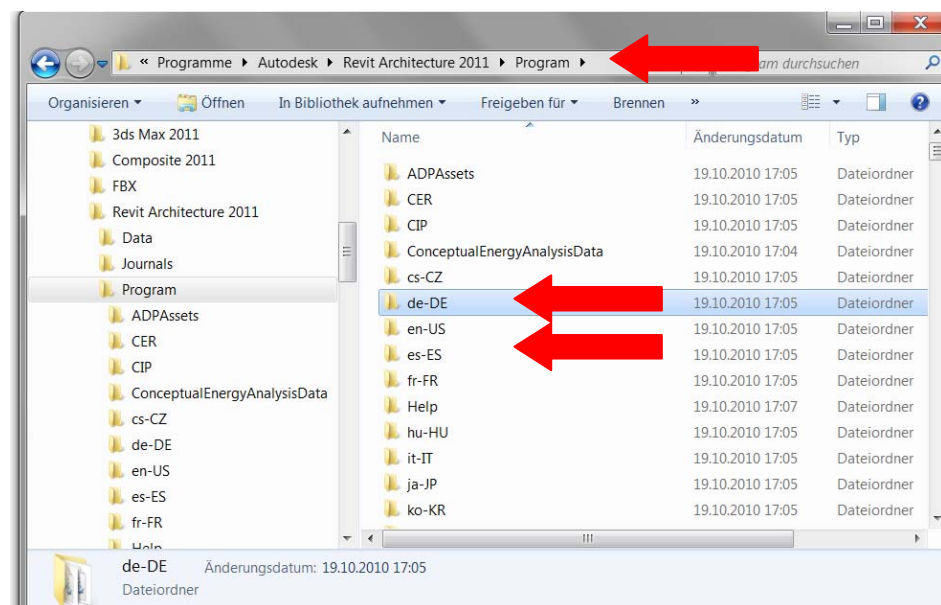
## Revit Architecture 2011

Sprache von Revit ändern

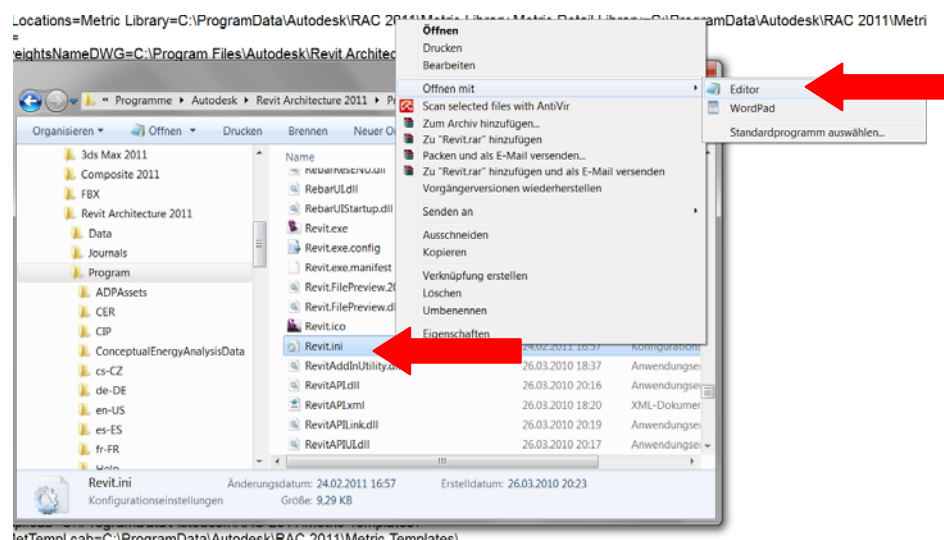
Klaus HYDEN

Auch in Revit 2011 kann man ganz einfach die Sprache ändern. Dies ist zum Beispiel vorteilhaft, wenn man als Student mit Kollegen aus dem Ausland zusammenarbeitet oder einen Austausch im Ausland macht. In diesem Tipp wird erklärt, wie dies funktioniert ohne dass Revit neu installiert werden muss.

1. Man kopiert den Ordner „de-DE“ im Verzeichnis „Program“ und benennt diesen in „en-EN“ um. (Falls dieses nicht schon bereits existiert.)



2. Im selben Verzeichnis findet man die Datei Revit.ini. Diese öffnet man mit der rechten Maustaste und mit dem Programm „Editor“.



3. Im Editor ändert man den Eintrag „Select“ auf ENU (English United States) und speichert die Datei so ab.

```

[Revit.ini]
[Directories]
DefaultTemplate=..\..\..\ProgramData\Autodesk\RAC 2011\Metric Templa
FamilyTemplatePath=..\..\..\ProgramData\Autodesk\RAC 2011\Metric Ter
DataLibraryLocations=Metric Library=C:\ProgramData\Autodesk\RAC 2011
ProjectPath=
ImportLineweightsNameDWG=C:\Program Files\Autodesk\Revit Architectur
MaterialLibraryFiles=..\Data\Rendering
IESFileLocation=C:\ProgramData\Autodesk\RAC 2011\IES
ExportLayersNameDWG=..\..\..\ProgramData\Autodesk\RAC 2011\expor
ExportDwfObjectData=1
ExportDwfRoomData=0
[Language]
Select=ENU
[Applications]
Mechanical=0
Electrical=0
Architectural=1
Structural=0
[InstallationSettings]
Country=DEU
Language=DEU
Usage=Architectural
  
```

4. Revit neu starten.

5. Um die deutsche Version wieder herzustellen, ändert man den Eintrag wieder auf „DEU“ und speichert die Änderung.

**Tipp:**

Wichtig ist es hierfür die aktuellste Version von Revit zu verwenden. Wo man die Updates findet, wird im entsprechenden Tipp & Trick zu den Updates erklärt.

```

[Revit.ini]
[Directories]
DefaultTemplate=..\..\..\ProgramData\Autodesk\RAC 2011\Metric Templa
FamilyTemplatePath=..\..\..\ProgramData\Autodesk\RAC 2011\Metric Ter
DataLibraryLocations=Metric Library=C:\ProgramData\Autodesk\RAC 2011
ProjectPath=
ImportLineweightsNameDWG=C:\Program Files\Autodesk\Revit Architectur
MaterialLibraryFiles=..\Data\Rendering
IESFileLocation=C:\ProgramData\Autodesk\RAC 2011\IES
ExportLayersNameDWG=..\..\..\ProgramData\Autodesk\RAC 2011\expor
ExportDwfObjectData=1
ExportDwfRoomData=0
[Language]
Select=DEU
[Applications]
Mechanical=0
Electrical=0
Architectural=1
Structural=0
[InstallationSettings]
Country=DEU
Language=DEU
Usage=Architectural
  
```

# Tipps und Tricks

Oktober 2010

## Revit Architecture 2011

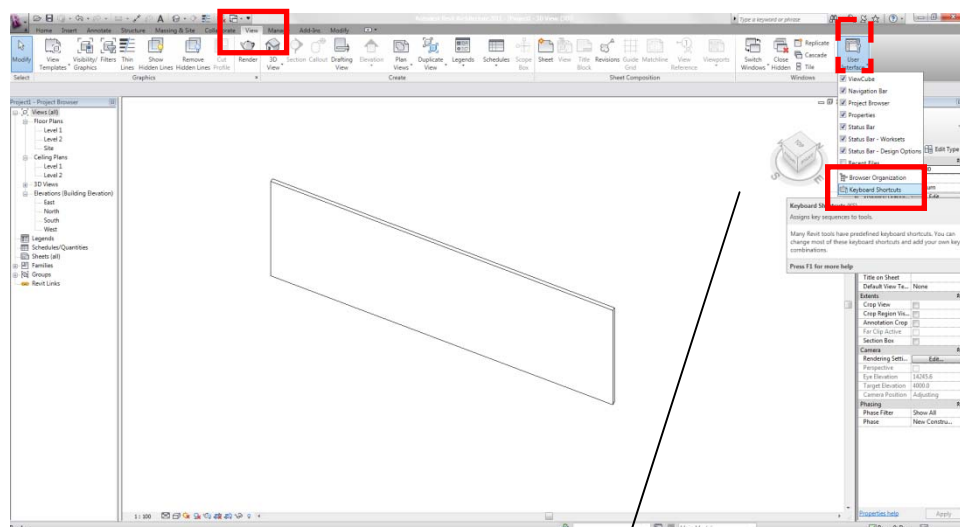
Tastaturkürzel

by Philipp MÜLLER & Marvi BASHA

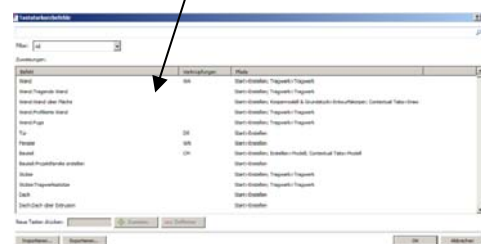
Autodesk Revit Architecture 2011 bietet dem Anwender die Möglichkeit Tastaturkürzel direkt in Revit zu definieren und anzupassen. Standardmäßig sind in Revit Architecture die **englischen Kürzel vordefiniert**, diese können aber nach Belieben geändert werden.

TIPP:

Die StEx TU Graz empfehlen jedoch die englischen Abkürzungen beizubehalten, damit man keine Umstiegs Probleme hat, falls man in Internationalen Architektur Büros arbeitet. Um den Arbeitsablauf darüber hinaus zu optimieren, empfehlen wir die auf Seite 2 und 3 angeführten Kürzel zusätzlich zu definieren



Registrierkarte: Ansicht ->  
Benutzeroberfläche ->  
Tastaturkürzel



# Tastaturkürzel RAC 2011

## Bauteil / Element Erstellen

WA	Wall	Wand
DR	Door	Türe
WN	Window	Fenster
FL	Floor	Geschoßdecke*
CM	Create Model	Bauteil
GR	Grid	Raster
RP	Referenz Plane	Referenzebene
DL	Detail Line	Detail Linie
TX	Text	Text
EL	Spot Elevation	Höhenkote
LL	Level	Ebene
LI	Line	Linie
CF	Create Form	Projektkörper erstellen*
CSF	Create Substr. Form	Abzugskörper erstellen*
RPO	Referenz Point	Referenz Punkt*
RM	Room	Raum
CAM	Camera	Kamera*

## Bauteil / Element Bearbeiten

PR	Properties	Element Eigenschaften
MD	Modify	Ändern
STRG + X	Cut	Ausschneiden
MA	Match	Typ anpassen
TR	Trim	Stutzen
EE	Extend Element	Dehnen: Element*
EME	Extend More Elem.	Dehnen: Mehrere*
SL	Split Line/Element	Element trennen
OF	Offset	Versatz
SEC	Section	Schnitt*
CC	Copy	Kopieren
STRG + C	Copy	In Zwischenablage kopieren
INP	Insert in Plane	Ausgerichtet Einfügen in Ebene*
MV	Move	Verschieben
RO	Rotate	Drehen
MM	Mirror	Spiegeln
AR	Array	Reihe
GP	Group	Gruppieren
AL	Align	Ausrichten
JG	Join Geometry	Verbinden (Geometrie) *
CG	Cut Geometry	Ausschneiden (Geometrie) *

WC	Wall Connection	Wandanschluss*
CS	Create Similar	Ähnliches platzieren
SA	Select All Elements	Alle Elemente auswählen
PP	Pin Position	Sperren
UP	Unpin Position	Sperrung aufheben

### Systembefehle

STG + S	Save Project	Projekt Speichern
ESC	Abbord	Abbrechen
EXT / QQ	Exit Revit	Revit schließen *
PPR	Print Project	Projekt drucken*
CAD	CAD Import	CAD importieren*
LF	Load Family	Familie laden*
FL	Filter	Filter*
KS	Keyboard Shortcuts	Tastaturkürzel

### Ansicht

TL	Thin Lines	Liniengrafik
LW	Linework	Liniengrafik
HR	Hide Element	Element ausblenden
EU	Unhide Element	Element einblenden
HC	Hide Category	Kategorie ausblenden
VU	Unhide Category	Kategorie einblenden
HR	Reset Temp. Hide	Temporär ausgeblendete Elemente einblenden
VV	Visibility Graphics	Sichtbarkeit Grafik
ZA	Zoom All	Alles anzeigen
3D	3D – View	3D Ansicht*
AV	Activate View	Ansicht aktivieren*
DV	Deactivate View	Ansicht deaktivieren*
DWP	Define Working Plane	Arbeitsebene festlegen *
SP	Section Profile	Schnitt- Profil*
XR	X-Ray	Röntgenmodus
WT	Window Tile	Fenster nebeneinander anordnen
F8	View Cube	View Cube

### Bemaßung

DI	Dimensions	Bemaßung ausgerichtet
MBR	Measure betw. Ref.	Messen zwischen zwei Referenzen*
ME	Measure Element	Messen entlang eines Elements*

---

\* StEx TU Graz empfehlen die folgenden Tastaturkürzel zusätzlich zu definieren

# Tipps und Tricks

Februar 2011

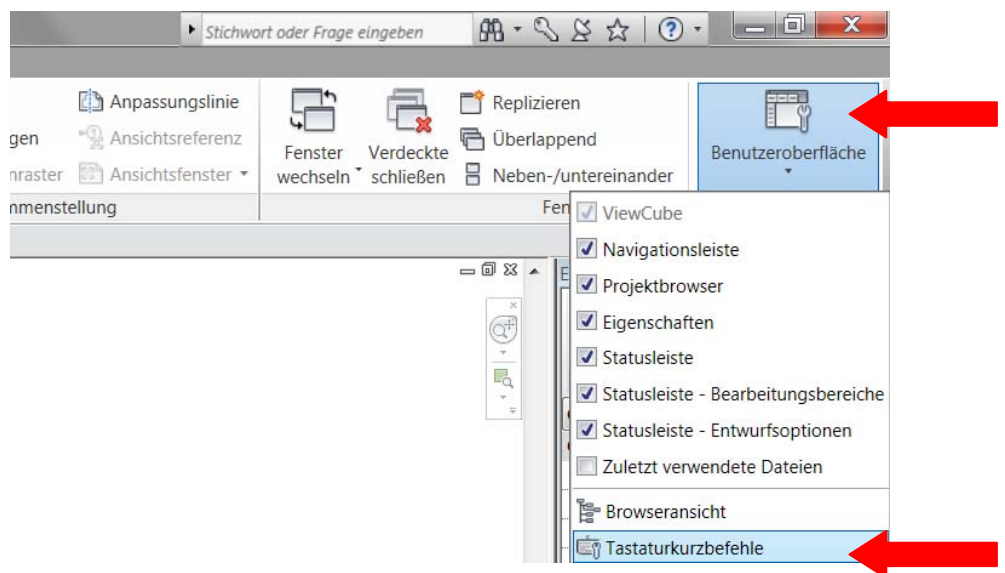
## Revit Architecture 2011

Import/Export Tastaturkurbefehlen

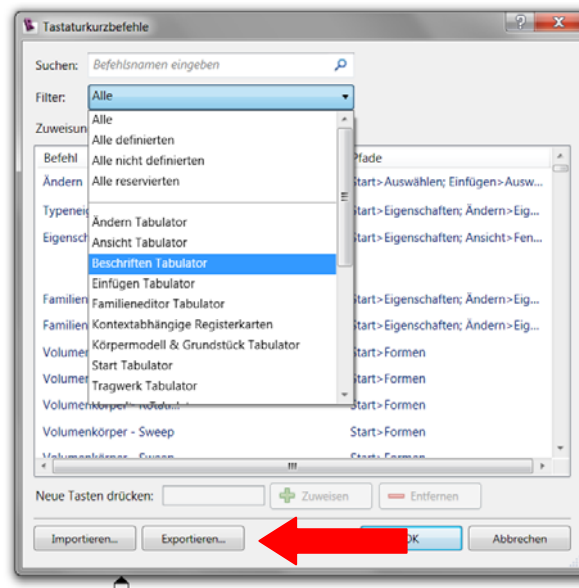
Klaus HYDEN

In Revit hat jeder User die Möglichkeit, zusätzliche, individuelle Tastaturkürzel zu vergeben. Damit beim Installieren der neuesten Version nicht alle Tastaturkurbefehle neu vergeben müssen, kann man sie aus der aktuellen Revit-Version exportieren und in der neuen Programmversion wieder importieren.

1. In der Registerkarte „Ansicht“ wählt man im Reiter „Fenster“ im Drop down Menü „Benutzer-Oberfläche“ den Befehl „Tastaturkurbefehle“



2. Man kann hier alle oder eine Auswahl von Tastaturkurbefehlen exportieren und wieder importieren.



# Tipps und Tricks

August 2010

## Revit Architecture 2011

Vorlagedateien in Revit nicht mit installiert

Philipp MÜLLER

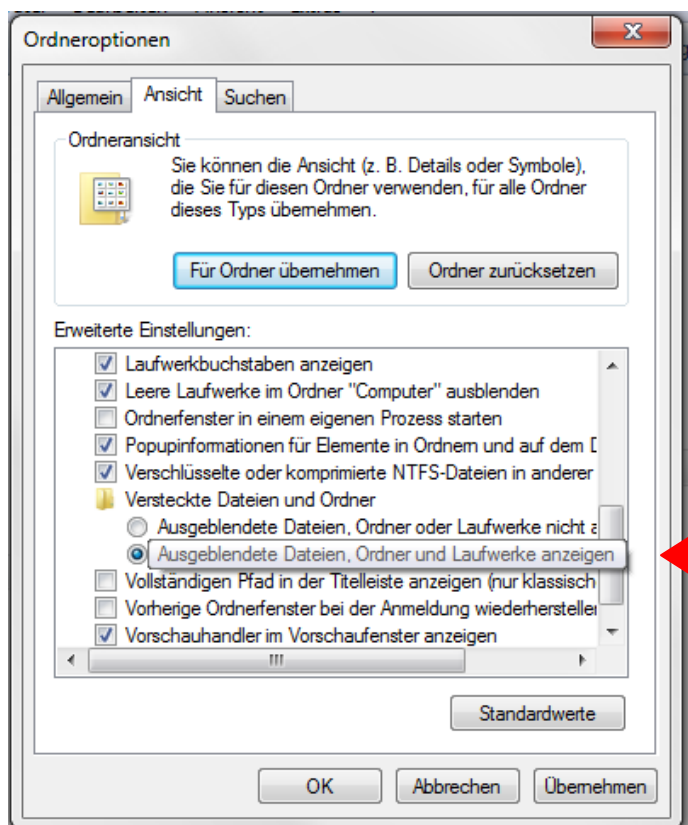
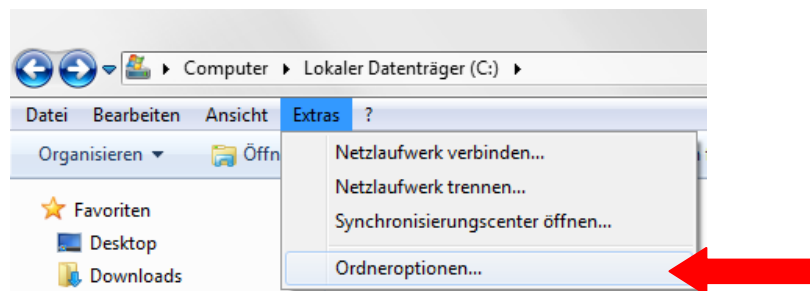
Bei der Installation von Revit Architecture von der Student Community wird eine Internetverbindung benötigt. Falls diese nicht zustande kommt, werden die Vorlagedateien und die Metric Library nicht mit installiert. In diesem Tipp und Trick wird gezeigt, wie man auch noch nachträglich die Dateien runterladen und in die Verzeichnisse einbetten kann.

1. Im Microsoft Explorer sind standardmäßig die Ordneransichtseinstellungen so eingestellt, dass versteckte Ordner nicht sichtbar sind. Damit die Vorlagedateien in das richtige Verzeichnis abgespeichert werden können, müssen alle unsichtbaren angezeigt werden.

Shortcut:

Windows Zeichen + E

Extras -> Ordneroptionen -> Ansicht -> Ausgeblendete Ordner anzeigen



2. Im Internet Explorer oder Firefox die Autodesk Revit Architecture Support Seite eingeben.

<http://usa.autodesk.com/adsk/servlet/index?siteID=123112&id=9262001>

3. Templates & Libraries auswählen

Autodesk  
Company Contact Us Partners

Industries Products Purchase Support Community United States Worldwide Sites

Home Services & Support Autodesk Revit Architecture Services & Support

Autodesk Revit Architecture Services & Support

Support  
Documentation  
**Data & Downloads**  
Product Download  
Templates & Libraries  
Updates  
Viewers  
Tools  
Graphics Hardware  
Training  
Community  
Subscription  
Consulting

**Data & Downloads**  
Product Download  
To download Autodesk® Revit® Architecture software, select your language from the following menu.  
Select your language  
Templates & Libraries  
Find templates, libraries, training files, and more.  
Updates  
Keep your Autodesk® product current with the latest maintenance release.  
Viewers  
When it comes to advanced design review, Autodesk provides several solutions for the high-fidelity viewing of files created with Autodesk software.  
Tools  
Enhance and extend your product functionality.  
Graphics Hardware  
Check to see if your graphics hardware supports hardware acceleration in Autodesk Revit 2011-based products.

Print Email

Sign Up For Email Careers Investors

© Copyright 2011 Autodesk, Inc. All rights reserved. Privacy Policy Legal Notices & Trademarks Report Noncompliance Site Map

4. Sprache auswählen

## Templates & Libraries

To download Autodesk® Revit® Architecture Templates and Libraries, select your language from the following menu.

Deutsch

5. Vorlage für die aktuelle Version auswählen

## Vorlagen und Bibliotheken

Wählen Sie zum Download einzelner Vorlagen Ihren Build unter den folgenden aus:

Release 2011 – First Customer Ship – Mai 2010  
Release 2010 – First Customer Ship – Mai 2009

6. Dateien herunterladen

**Release 2011 – First Customer Ship – Mai 2010**

Inhalte in metrischen und britischen Maßeinheiten finden Sie zum Download unter <http://seek.autodesk.com/>.

**Hinweise**

- Nach dem Herunterladen der folgenden Dateien müssen Sie möglicherweise die Speicherorte manuell aktualisieren (klicken Sie im Menü-Browser auf Optionen, und wählen Sie die Registerkarte Dateispeicherorte, um die Speicherorte Ihrer Dateien zu überprüfen und gegebenenfalls zu ändern). Unter Microsoft® Windows® XP ist der Standardspeicherort für Vorlagen und Familieninhalte C:\Dokumente und Einstellungen\All Users\Anwendungsdaten\Autodesk\RAC 2011. Für Microsoft® Windows Vista® und Windows 7 ist der Standardspeicherort für Vorlagen und Familieninhalte C:\Programmdaten\Autodesk\RAC 2011.
- Wenn an einem Standort Autodesk® Revit® Architecture-Software auf mehreren Computern ausgeführt wird, kann es sinnvoll sein, diese Dateien im Netzwerk zu installieren.
- Verwenden Sie zum Öffnen und Extrahieren dieser .cab-Dateien WinZip 7 oder höher.

**Vorlagen und Familienbibliotheken**

-  [APAC.cab](#) (cab - 71.2 Mb)
-  [AustrianExt.cab](#) (cab - 564 Mb) ←
-  [AustrianTempl.cab](#) (cab - 4.72 Mb) ←

7. Dateien speichern unter:

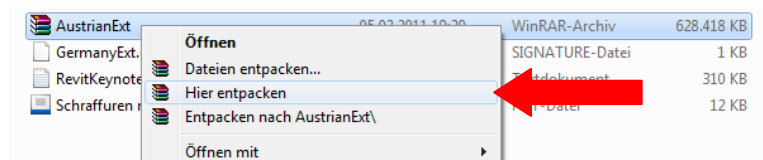
Windows 7:  
Austrian Templates.cab  
C:\Programmdaten\Autodesk\RAC 2011\Metric Templates  
  
AustrianExt.cab  
C:\Programmdaten\Autodesk\RAC 2011\Metric Library

8. WinRaR runterladen

Wir empfehlen hierfür WinRAR zu installieren:  
<http://www.winrar.de/download.php>

mit der Trial Version haben Sie alle notwendigen Eigenschaften die für ihren Gebrauch benötigen.

9. Dateien auswählen und extrahieren



# Tipps und Tricks

August 2010

## Revit Architecture 2011

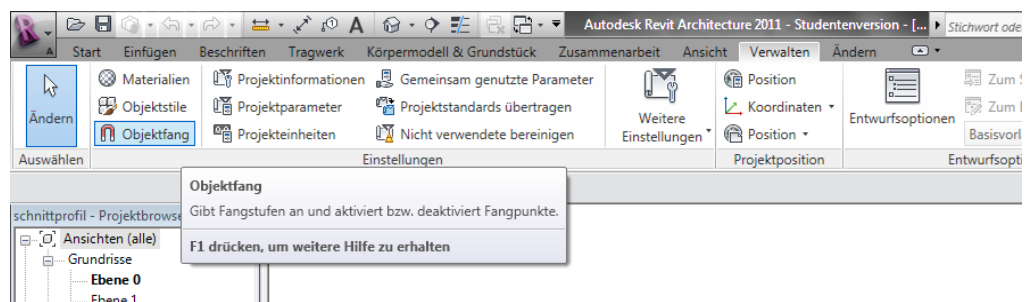
### Objektfang

Martin RÖCK

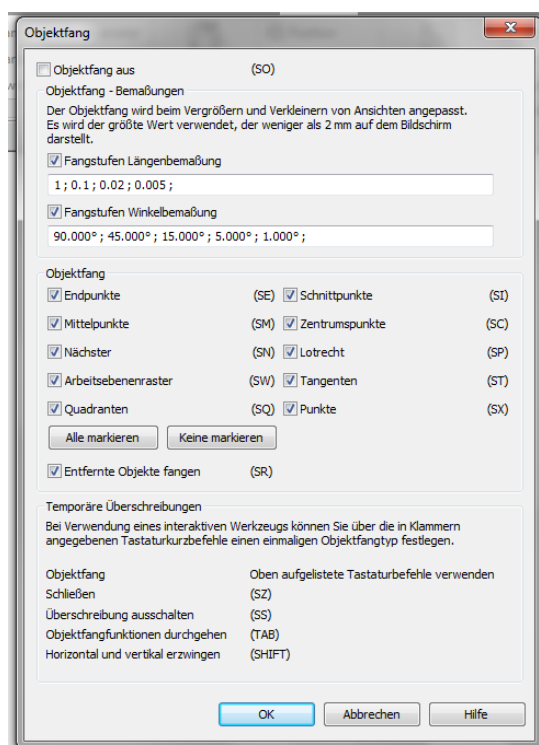
Der Objektfang hilft, markante Punkte einer Geometrie automatisch zu fangen, sobald man sich mit dem Cursor in der Nähe befindet. Ab welchem Abstand und welche Punkte gefangen werden, lässt sich wie folgt einstellen.

Die Entfernung, ab der der Objektfang aktiv wird, passt sich automatisch dem aktuellen Zoomfaktor an.

1. In der Registerkarte „Verwalten“ befindet sich in der Gruppe Einstellungen der Objektfang.



2. Hier lassen sich nun die einzelnen Fangstufen bei Längen- und Winkelbemaßung, sowie die Punkte bei denen gefangen werden soll, einstellen. Zusätzlich werden hier noch die Kurzbefehle für die einzelnen Funktionen angezeigt.



# Tipps und Tricks

Januar 2011

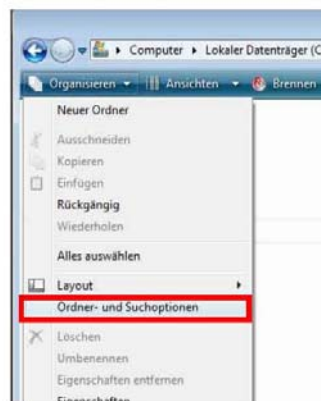
## Revit Architecture 2011

Metric Library auf Desktop kopieren

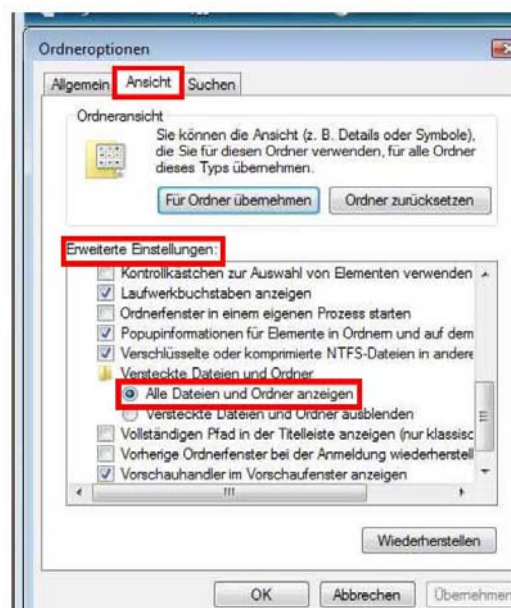
Lukas NIEDERMAYR

Um die „**Metric Library**“ problemlos erweitern zu können ist es von Vorteil, sie an einen Ort zu speichern, auf welchen schnell zugegriffen werden kann. Falls dies nicht gemacht wird kann es passieren, dass bei einer Revit Deinstallation auch alle zusätzlich heruntergeladenen oder selbst erstellten Familien die ebenfalls in die Metric Library gespeichert wurden, gelöscht werden.

1. Um die „**Metric Library**“ zu finden muss man vorerst im Computerarbeitsplatz unter der Schaltfläche „**Organisieren**“ und „**Ordner und Such-Optionen**“ die Registerkarte „**Ansicht**“ wählen.



2. Unter „**Erweiterte Einstellungen**“ findet man den Button „**Ausgeblendete Dateien, Ordner und Laufwerke anzeigen**“ (Windows 7) oder „**Alle Dateien und Ordner anzeigen**“ (Windows Vista). Ist dieser Button blau so kann mit „**OK**“ bestätigt werden.



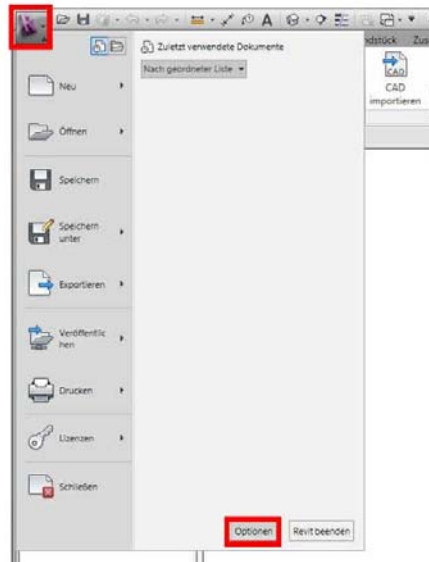
Der Pfad zur „**Metric Library**“ lautet:

Lokaler Datenträger (C:) → ProgramData → Autodesk → RAC 2011

3. Wir empfehlen die „**Metric Library**“ zu kopieren und sie auf dem **Desktop** oder im **Laufwerk D:** wieder einzufügen.

4. Ist die „**Metric Library**“ nun an dem gewünschten Platz gespeichert, öffnen wir REVIT 2011.

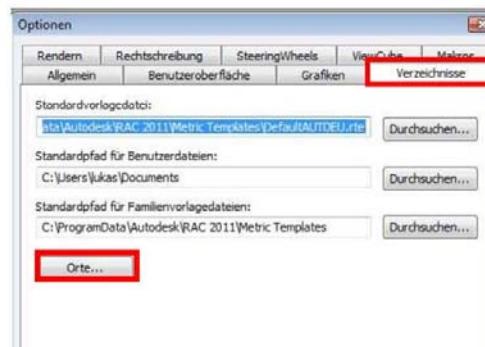
5. Wir klicken auf den „**Menü Browser**“ und wählen den Button „**Optionen.**“



6. Hier wählen wir die Registerkarte „**Verzeichnisse**“ und klicken den Button „**Orte**“

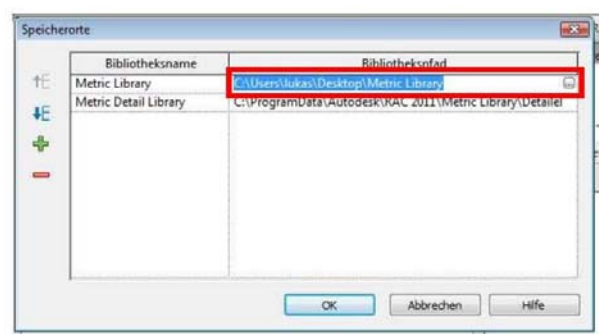
Hier haben wir einen Überblick über unsere Bibliotheken und deren Speicherorte.

7. Wir klicken in der Spalte „**Bibliothekspfad**“ auf den Pfad der „**Metric Library**“. Es erscheint links daneben ein kleines Kästchen. Wir klicken auf dieses Kästchen und können den Pfad neu bestimmen.



**Tipp:**

Wir empfehlen alle heruntergeladenen oder selbstgestellten Familien mit einer zusätzlichen Kennung zu versehen, damit diese problemlos über die Suchfunktion ermittelt werden können.



Bsp. :  
Tisch\_mit\_Stuhl\_DLRAC2011

# Tipps und Tricks

Dezember 2010

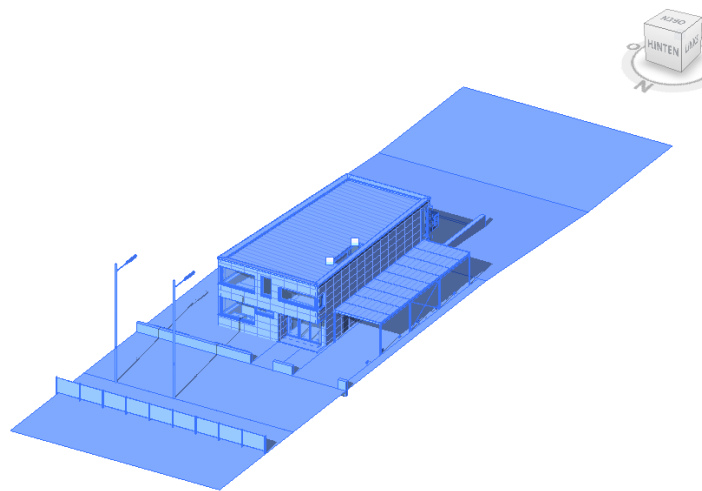
## Revit Architecture 2011

Nicht benutzte Dateien bereinigen, Projektvorlage erstellen  
& Projektstandards übernehmen

Philipp MÜLLER

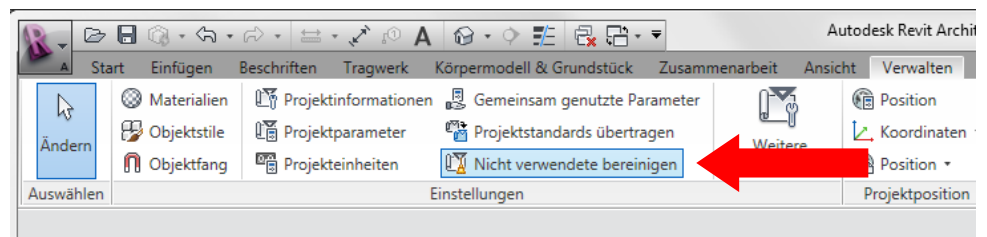
Es ist ratsam in Revit Architecture eine gute Vorlagedatei zu benutzen. Eine gute Vorlagedatei und eine gut strukturierte Metric Library können den Arbeitsprozess erheblich beschleunigen. In diesem Tipp und Trick zeigen wir wie man diese erstellt.

1. Wenn man bereits Einstellungen in einem Projekt getroffen hat, empfehlen wir alle Geometrien auszuwählen und zu löschen.

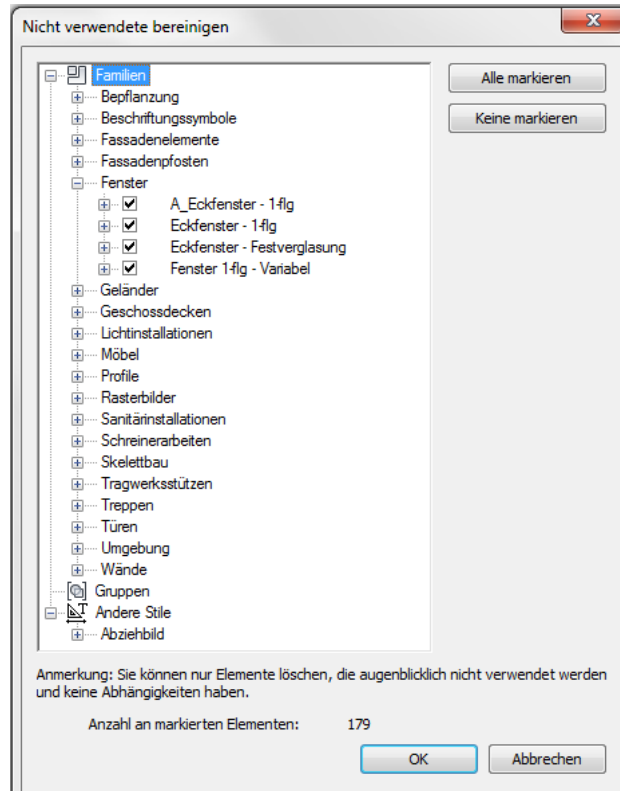


2. Befehl „Nicht verwendet bereinigen“

Registrierkarte: Verwalten -> nicht verwendete bereinigen

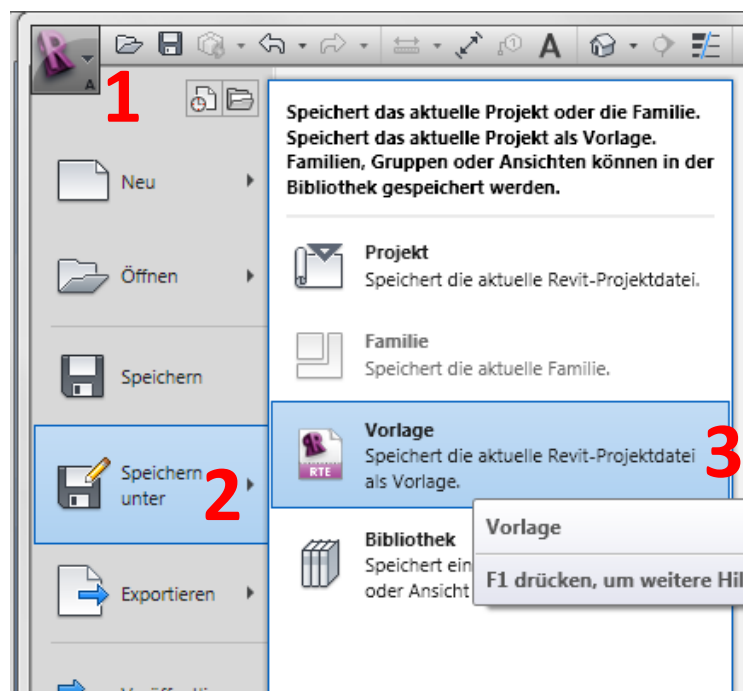


3. Familien löschen, die im nächsten Projekt nichtmehr verwendet..



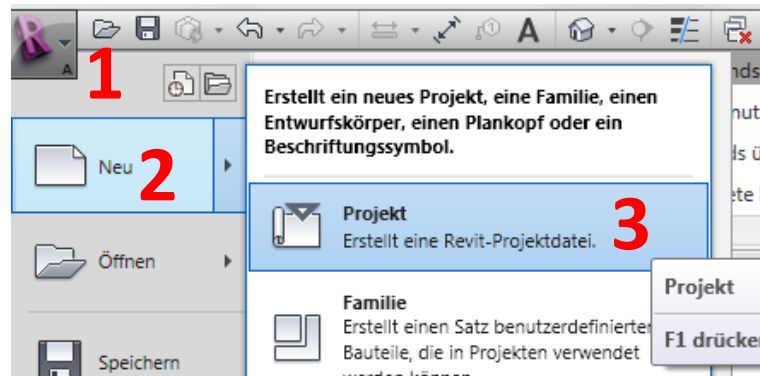
4. Bereinigte Datei als Vorlage speichern

Startbrowser -> Speichern unter -> Vorlage

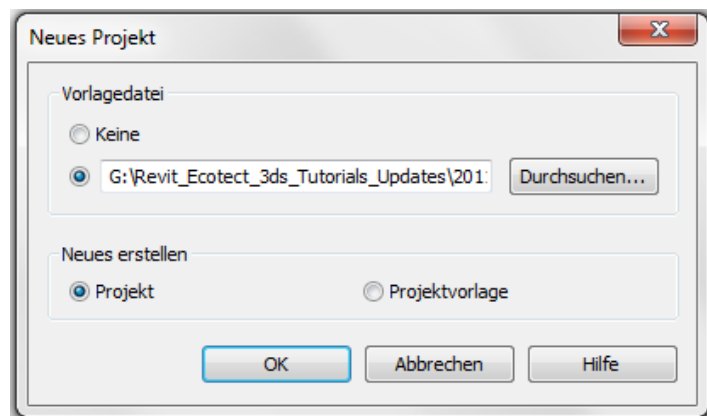


5. Vorlage- Datei als  
Standardvorlage- Datei  
definieren.

Startbrowser- > Neu -> Projekt

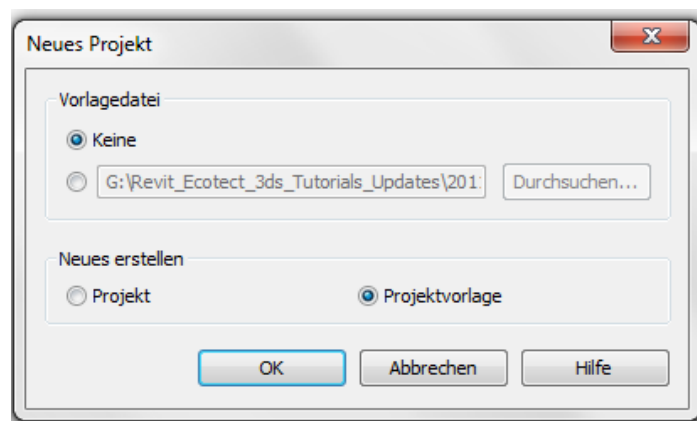


Dateipfad der neuen  
Vorlagdatei angeben



**Wichtig:**

Mit den hier dargestellten  
Optionen können Sie ihre eigene  
neue Vorlagdatei erstellen.



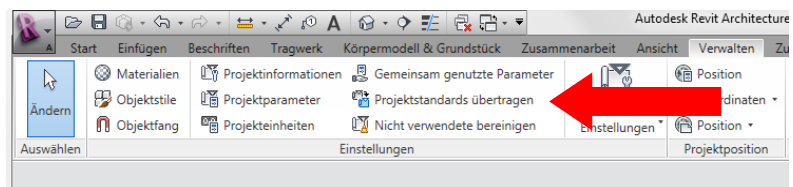
**Wichtig:**

Sie können auch von einem bereits bestehenden Projekt, Projektstandards in eine Vorlage Datei übernehmen.

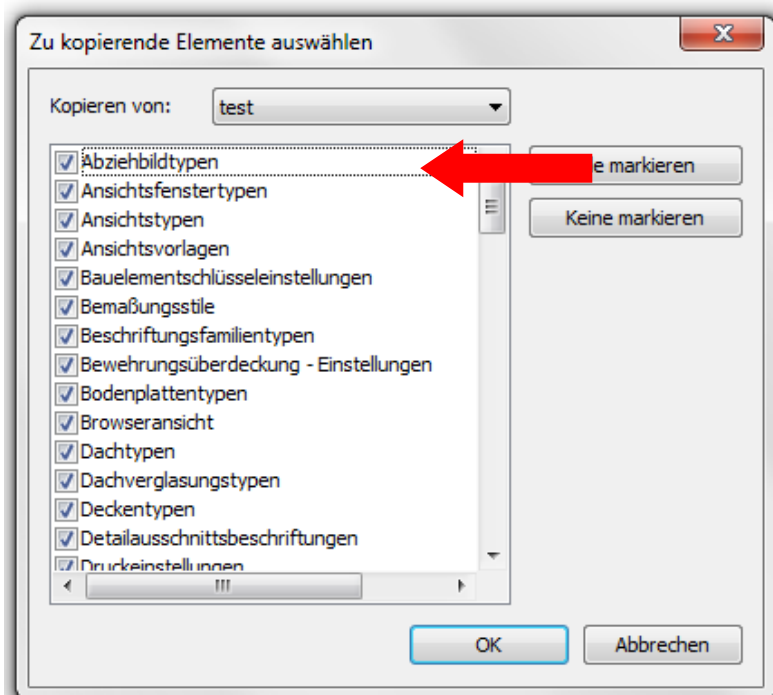
Hierfür müssen Sie einerseits die Projektdatei von der die Standards exportiert werden sollen, geöffnet haben, und es muss ebenfalls das Projekt oder die Vorlagendatei geöffnet sein in die sie die Standards importieren wollen.

In der Datei in die Sie Standards übernehmen wollen:

Registerkarte Verwalten -> Projektstandards übertragen



Hier können Sie die beliebigen Typen und Vorlagen auswählen, die Sie in die neue Vorlage übernehmen wollen.



# Tipps und Tricks

Januar 2011

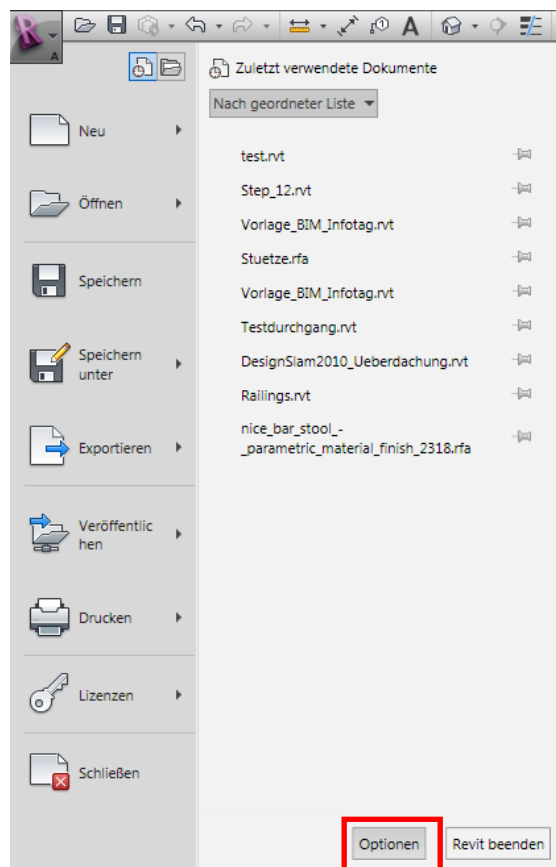
## Revit Architecture 2011

Projektdateien richtig speichern

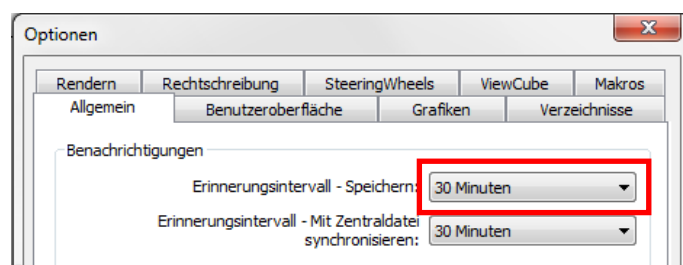
Philipp MÜLLER

Revit ist ein absturzsicheres Programm, jedoch ist es empfehlenswert, Speicheroptionen den Individuellen Bedürfnissen anzupassen. Im folgenden Tipp wird erklärt, wie man Speicherintervalle, und die Anzahl der Sicherungskopien festlegt. Ebenfalls wird erklärt was eine Protokolldatei ist.

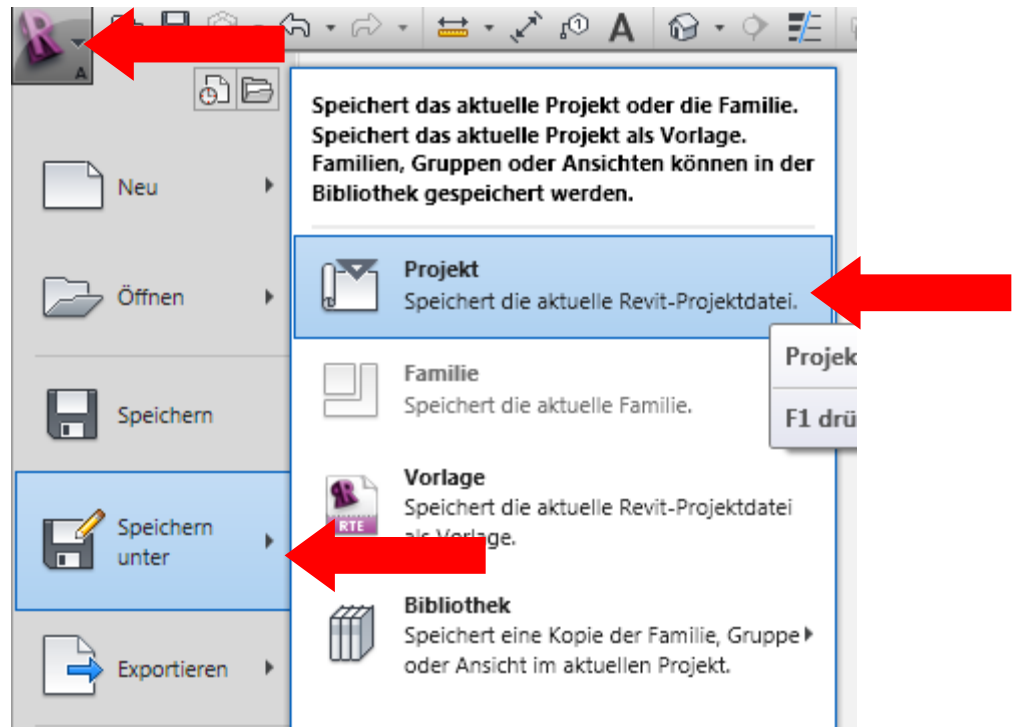
### 1. Speicherintervalle festlegen



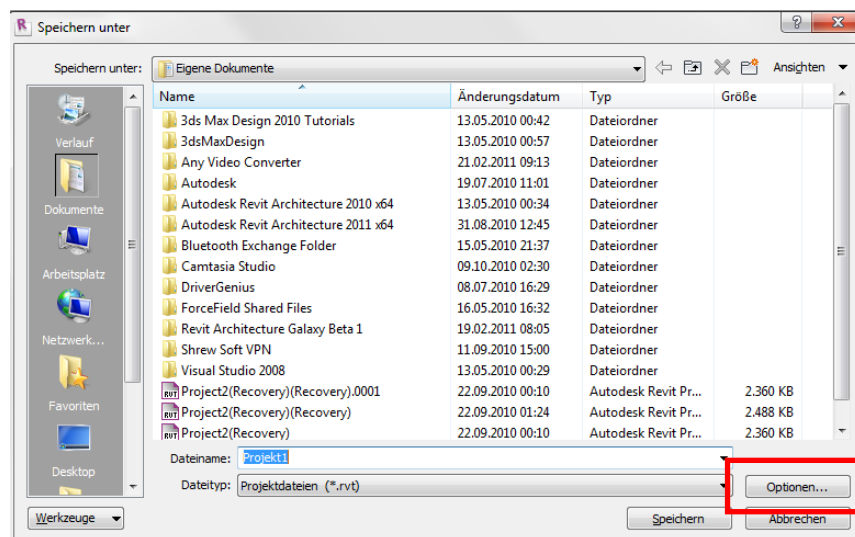
### 2. In der Registrierkarte „Allgemein“ kann festgelegt werden, in welchen Intervallen Revit Den Benutzer erinnern soll zu speichern. Danach Dialogfeld einfach schließen



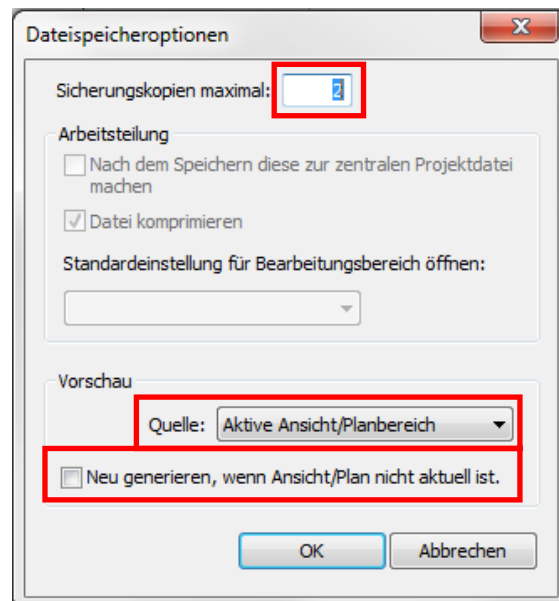
3. Nun den Startbrowser -> Speichern unter -> Projekt anklicken



4. In dem neuen Dialogfenster den Button „Optionen“ anklicken.



5. Die Anzahl der Sicherungskopien festlegen. Wir empfehlen maximal 4 anzugeben. Als Quelle empfehlen wir die 3D-Ansicht zu wählen, um den Projektfortschritt bereits in der Dateivoransicht nachzuvollziehen zu können. Ebenfalls sollte die Funktion „neu generieren“ aktiviert werden.



**Protokolldatei:** Als generelle Datei- Benennung ist empfehlenswert den Projektnamen und den Tag an dem das Projekt bearbeitet wurde zu wählen.

Bsp:

Entwerfen3\_20110131

Es ist ebenfalls empfehlenswert jeden Tag eine Sicherungskopie des Projektes aufzubewahren, falls sich im späteren Projektverlauf Probleme ergeben.

In Protokolldateien werden die während einer Revit Architecture-Sitzung von der Software ausgeführten Vorgänge vom Starten bis zum Beenden der Anwendung aufgezeichnet. Diese Textdatei kann zur Behebung technischer Probleme in der Software verwendet werden.

Revit Architecture erstellt jedes Mal, wenn man die Software verwendet, eine neue Protokolldatei. Die Protokolldatei mit der höchsten Nummer ist die neueste Datei. Protokolldateien befinden sich standardmäßig am folgenden Speicherort:

C:\Programme\\Protokolle.

Wenn während einer Revit-Sitzung Probleme auftreten, fordert der Support-Anbieter den Benutzer möglicherweise auf, die Protokolldatei und eventuelle Sicherungsdateien einzuschicken, damit der Fehler leichter behoben werden kann. Läuft Revit einwandfrei, ist die Protokolldatei von geringem Nutzen und kann gelöscht werden. (siehe auch Revit Hilfe)

# Tipps und Tricks

Februar 2011

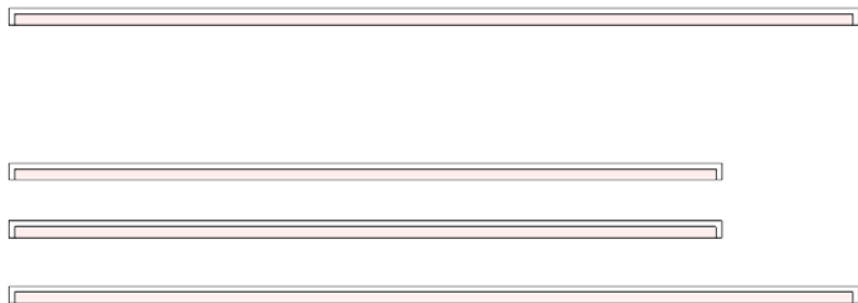
## Revit Architecture 2011

Befehl wiederholen mit Entertaste

Klaus HYDEN

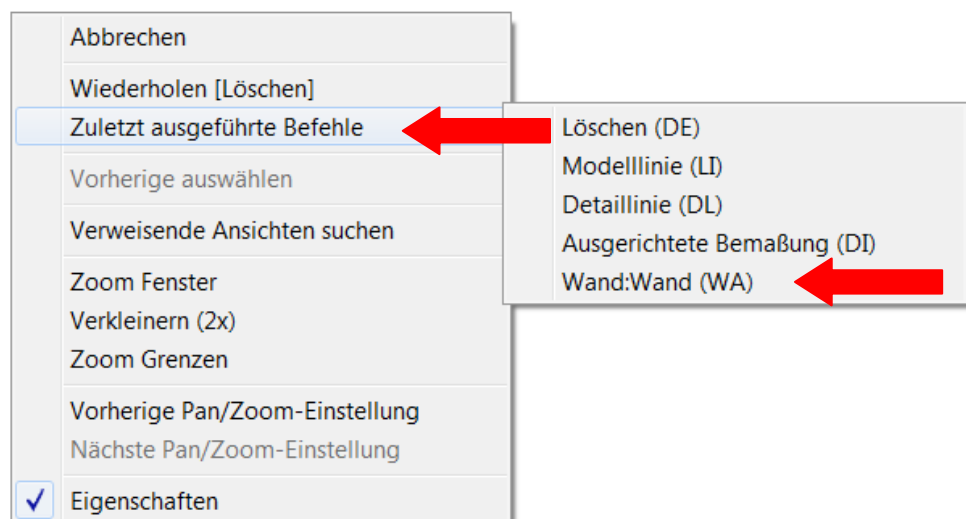
Viele Revit User die manchmal mit AutoCAD arbeiten haben bis dato ein paar essentielle Tastenkürzel in Revit vermisst. Ein Beispiel hierfür wäre, dass Befehle in AutoCAD ganz einfach mit der Enter-Taste ein weiteres Mal ausgeführt werden können. Diese nützliche Funktion steht nun auch Revit Usern zur Verfügung.

1. Einen Befehl in Revit ausführen (in diesem Fall WA für „Wand erstellen“). Nachdem die Funktion ausgeführt ( und mit ESC beendet) wurde kann man nun wieder die Entertaste verwenden um den Befehl erneut aufzurufen.



Diese Funktion funktioniert nicht ausschließlich für die Bauteilerstellungsbefehle sondern auch für sämtliche Bearbeitungsbefehle.

2. Neben der Möglichkeit den zuvor ausgeführten Befehl mit der Enter Taste zu wiederholen, gibt es die Möglichkeit, mit einem Klick auf die rechte Maustaste eine Liste der zuletzt ausgeführten Befehle anzeigen zu lassen und den gewünschten Befehl zu wiederholen.



# Tipps und Tricks

August 2010

## Revit Architecture 2011

Revit neu starten

Philipp MÜLLER

Durch unseren langjährigen Umgang mit Revit ist uns aufgefallen, dass wenn man sehr viel in Revit durchgehend arbeitet, die Leistung des Programmes ab einem gewissen Punkt rapide abnimmt und Fehlermeldungen auftauchen, die nicht auftreten dürfen. Zum Beispiel lassen sich Operationen nicht mehr durchführen und primäre Werkzeuge verschwinden auf einmal. Falls diese Probleme auftauchen am besten das Projekt zu speichern und das Programm einfach neu zu starten.

